

KAREL ČAPEK, EGON TOBIÁŠ A KOL. / ABSOLUTNO / kabaret o konci světa

inspirováno seriálem fejetonů Karla Čapka Továrna na absolutno

scéna a kostýmy Eva Jiřikovská **hudba** Ivan Acher **dramaturgie** Tereza Marečková

režie Anna Davidová

hrají Lukáš Příkazký, Václav Neužil, Jaroslav Plesl, Anna Schmidtmajerová,
Simona Babčáková, Lenka Krobotová, Tomáš Jeřábek

premiéra 5. prosince 2018

V médiích se poslední dobou objevují střípky informací o podivné, dosud neidentifikované síle, která občany Prahy přivádí do nepravděpodobných situací. Někteří si propěvují ve frontách u kasy v supermarketech, jiní kážou, další prý dokonce levitují (!); řidiči si na silnicích dávají přednost tak vehementně, že kolabuje doprava. Co za tím vším vězí, není zcela jasné. Mnozí tvrdí, že Absolutno. Čeká nás tedy všeobecné blaho, nebo je to celé podvod? Nevíme, pátrání pokračuje. Jisté je jen to, že všechny stopy vedou do Dejvic...

Stejně jako absolutno nebo konec světa jsou pojmy dosti těžce uchopitelné, tak i tento kabaret není jednoduché obsáhnout a popsat. Je třeba se tomu odevzdat a nechat to volně působit, neb energie, kterou to vyzařuje, je rozhodně nabíječící. Ve výsledku pak dost možná budete i nemálo ohromeni celkovým účinkem.

Jan Pařízek, i-divadlo.cz

Tam, kde Čapek lehkým perem žene děj debatami postav, hrají i v Dejvickém činohru. Ovšem tam, kde se autor rozmachuje k dalekým úvahám o moderní úloze náboženství, popouští uzdu pesimistickým (ovšem tradičně pekelně trefným) předtuchám velkých válek a krocení atomu, vidí diváci mozaiku vstupů, které tyto jeho vize znázorňují. Dojde tak například na několik samostatně stojících scének (výtečný moment s papežem) i několik hudebních a tanečních vstupů. Celý večer spojuje bizarní pseudofuturistická atmosféra, kterou hercům pomáhají budovat i alobalově stříbřitá scéna a hypnotizující hudba Ivana Achera.

Tomáš Štástka, iDNES.cz

délka představení 1 hodina 40 minut, bez přestávky



ABSOLUTNO / technické požadavky

jeviště

šířka 7 m, hloubka 8 m, výška 5 m
3x tah, rozměry mezi tahy viz plán „světla tahy“
boční vstupy na každé straně jeviště
boční látkové vykrytí, horizont (mezi horizontem a scénou musí zůstat průchod pro herce min. 1 metr)
možnost vrtat vruty do podlahy

jeden technik
(k dispozici pro práci na place během setupu
a dále dosažitelný během představení pro řešení případných technických obtíží)
doba přípravy cca 2,5 hodiny

světla

live post
pult (přivezeme)
48 stmívaných okruhů
6 stmívaných zásuvek na tahy
minimálně 16 podlahových zásuvek nebo připojení 380 V/32 A/64 A dimmer (přivezeme)
DMX 512 na jevišti
7x stativ (4x 2 m, 2x 3 m, 1x 4 m)
12x PAR 64 CP62
3x PC 1 kW
2x PC 650 W
2x ETC S4 750 W 50o
1x vana 1 kW

pokud live post nebude možný, tak odposlech v kabině, přímý pohled na jeviště

jeden osvětlovač
(k dispozici pro práci na place během setupu od 13.00
a dále dosažitelný během představení pro řešení případných technických obtíží)
doba přípravy je cca 5 hodin

zvuk

PA systém odpovídající prostoru
2x repro na horizontu jeviště (za scénou)
live post pro zvukaře v hledišti na vhodném místě (v akustickém výkrytu PA a s přímým výhledem na jeviště)
mixážní pult na live post si dovezeme (50x70 cm), je třeba zajistit PAR kabel nebo dostatečné množství XLR kabelů pro propojení všech vstupů a výstupů mezi live postem a režii (4x out, 8x in)
stagerack na jevišti pro připojení přijímačů mikroportů (porty si přivezeme)

jeden zvukový technik
(k dispozici pro práci na place během setupu od 14.00
a dále dosažitelný během představení pro řešení případných technických obtíží)
doba přípravy cca 4–5 hodin

ABSOLUTNO / technické požadavky

další požadavky

při představení je na jevišti otevřený oheň

(2x tuhý líh v plechové nádobě obalené kevlarovou tkaninou, celé vložené do bot)

uzamykatelné šatny pro 4 herce a 3 herečky s odpovídajícím počtem stolků se zrcadly, sprchou, WC, vybavené štendry

šatny musí mít rychlý přístup na jeviště

uzamykatelná místnost pro technický personál (8 osob)

přístup do rekvizitárny s teplou vodou a rychlovarnou konvicí

2x stůl na rekvizity

odposlech z jeviště do šaten

možnost komunikace mezi inspicientem a kabinou osvětlovačů a zvukařů, inspicientem a hereckými šatnami
v šatnách musí být po celou dobu stavby, přípravy a samotného představení dostatečné množství balené neperlivé vody

možnost parkování autodopravy a možnost vykládky na jeviště

harmonogram

12.00–12.30	vykládání
12.30–14.00	stavba
13.00–18.30	stavba a focus světel, příprava live postu a nazvučení, příprava kostýmů
16.30–18.30	příprava rekvizit
19.00–21.00	představení
21.00–22.30	bourání a nakládání

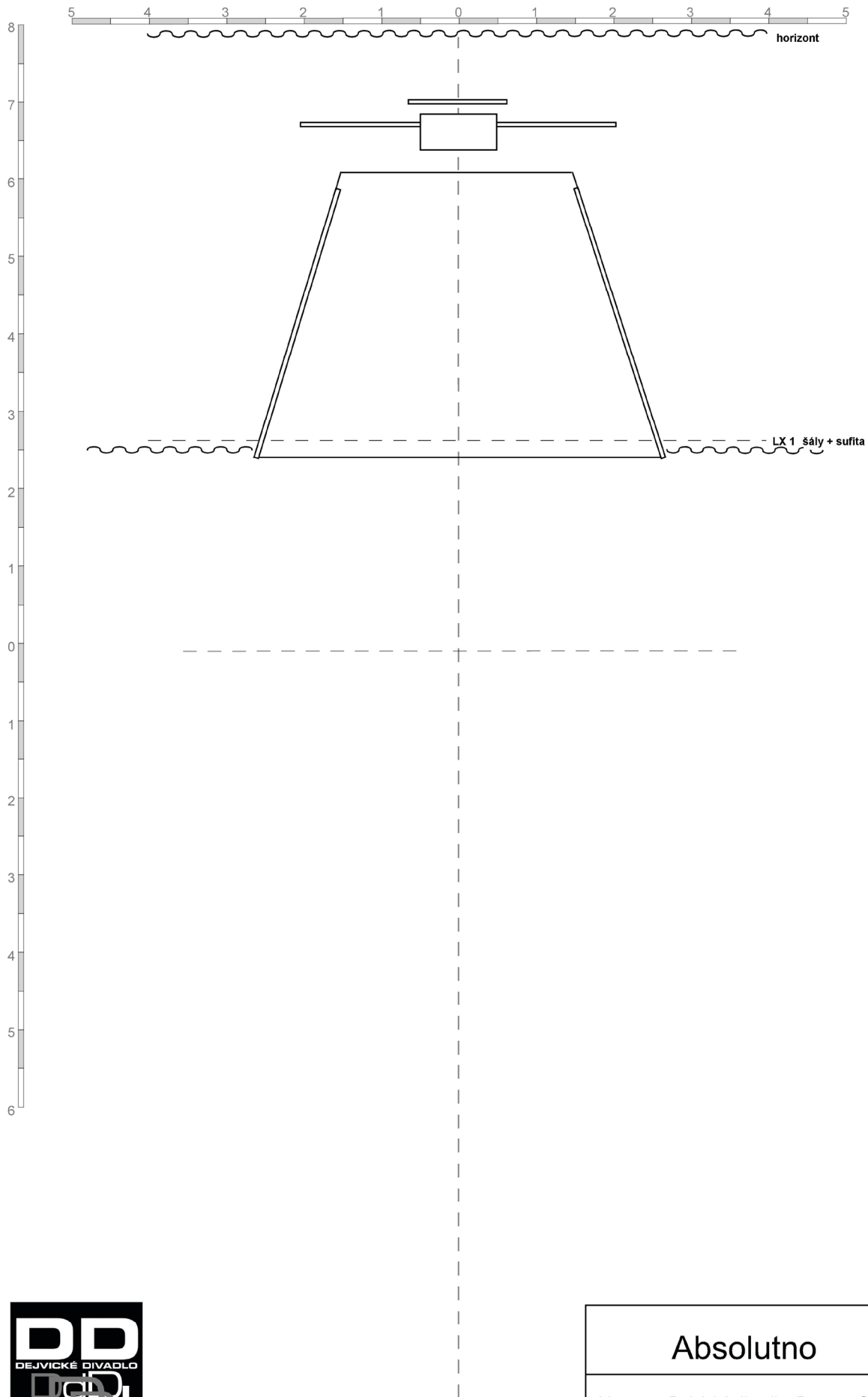
V případě otázek či nejasností volejte nebo pište:

Radek Patzel +420 776 323 790, radek.patzel@dejvickedivadlo.cz / **šéf techniky**

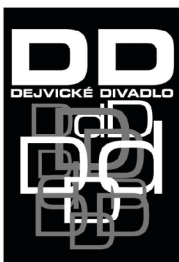
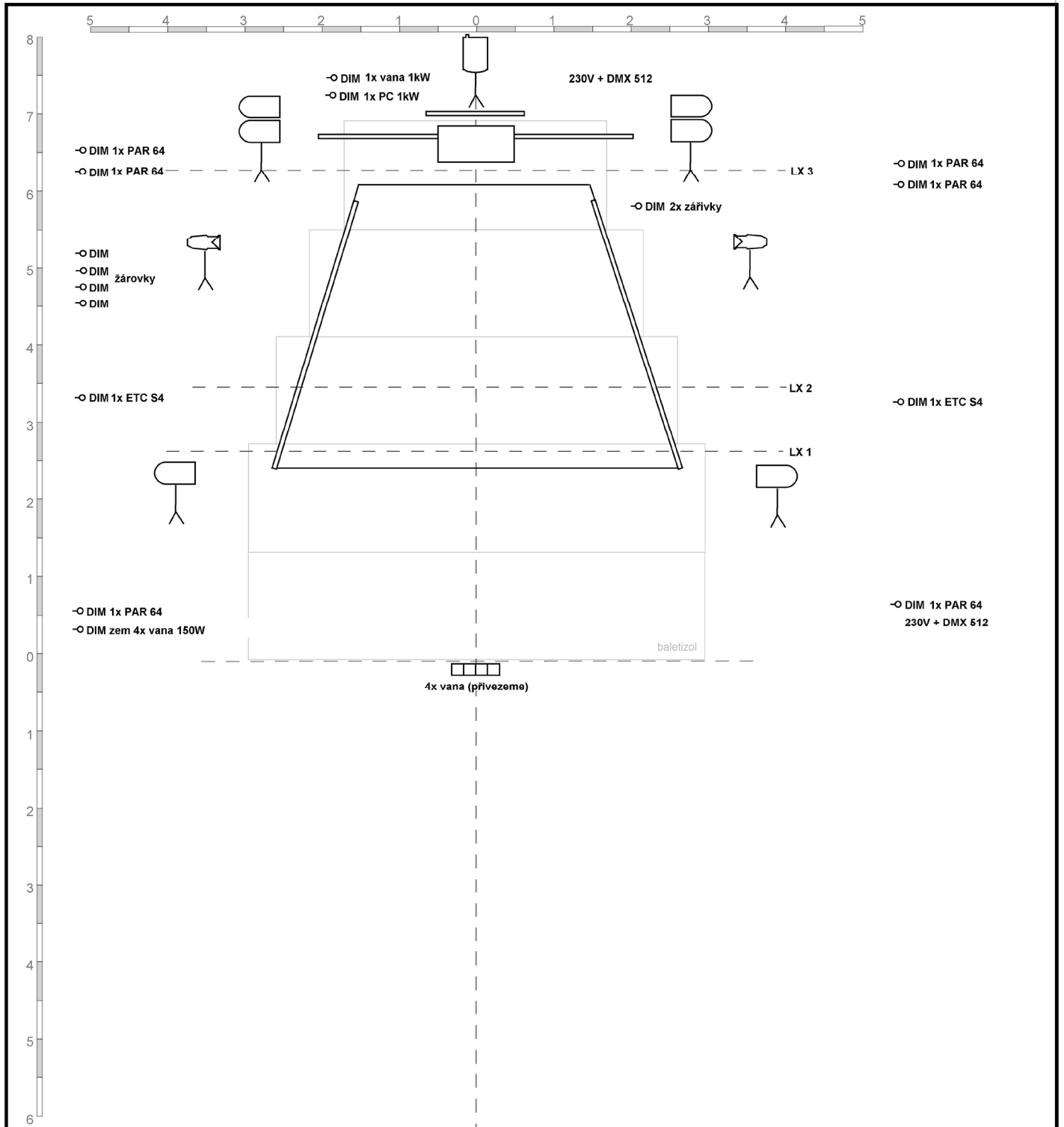
Ječmen +420 777 818 524, jecmenowo@seznam.cz / **světla**

Cyril Charous +420 605 013 514, liryc@seznam.cz / **světla**

Michal „BASK“ Pospíšil +420 602 885 514, bask.cz@gmail.com / **zvuk**

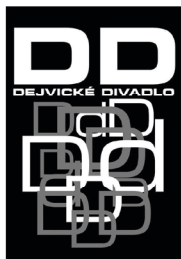
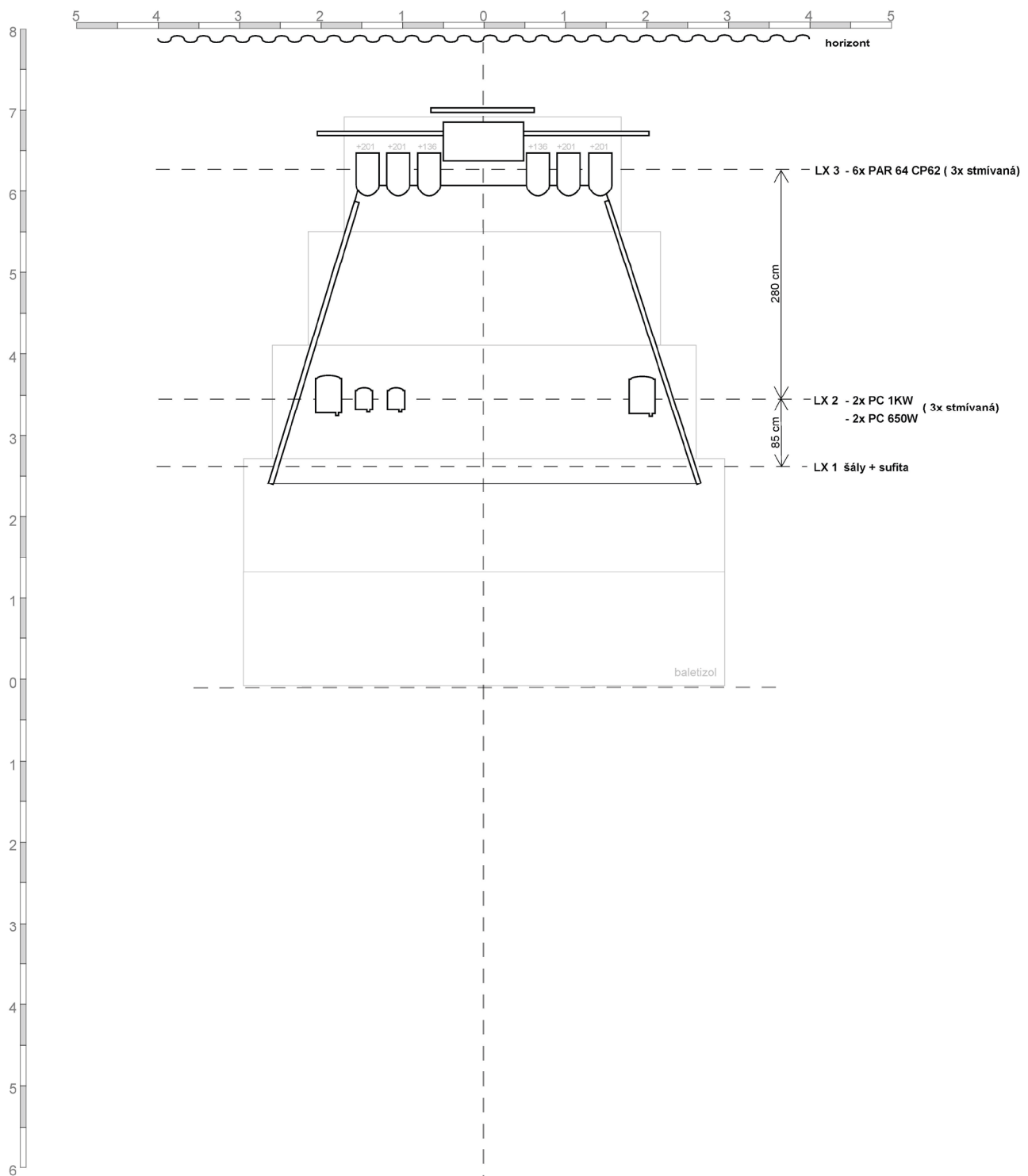


Absolutno	stavba
Venue: Dejvické divadlo, Prague, CZE	
Designer: R.P.	
8.4.19	



<h2>Absolutno</h2>		světla podlaha
Venue: Dejvické divadlo, Prague, CZE		
Designer: R.P.		
10.4.19		

Key	
36° Source Four	50° Source Four Jr.
50° ETC Source Four	multipar WFL
15-30° Source Four Zoom	PC 650W
25-50° Source Four J	PAR64 CP95
PAR64 CP62	Barndoor
PAR64 CP61	Iris
Barndoor	FR 650W
Barndoor	FR 2kW
PC 1kW	PC 2kW
Cyclo 1kW	PAR56 WFL



Absolutno		světla tahy
Venue: Dejvické divadlo, Prague, CZE		
Designer: R.P. 8.4.19		

Key				
36° Source Four	50° Source Four Jr.	PAR64 CP62	Barndoor	PC 1kW
50° Source Four	multipar WFL	PAR64 CP61	Iris	PC 2kW
15-30° Source Four Zoom	PC 650W	Barndoor	FR 650W	Cyclo 1kW
25-50° Source Four J	PAR64 CP95	Barndoor	FR 2kW	PAR56 WFL